



# Täglicher Lagebericht des RKI zur Coronavirus-Krankheit-2019 (COVID-19)

18.06.2020 – AKTUALISierter STAND FÜR DEUTSCHLAND

Bestätigte Fälle	Verstorbene	Anteil Verstorbene	Genesene
<b>187.764</b> (+ 580*)	<b>8.856</b> (+26*)	<b>4,7%</b>	<b>ca. 174.100**</b>

\*Änderung gegenüber Vortag; \*\*geschätzter Wert

COVID-19-Verdachtsfälle und COVID-19-Erkrankungen sowie Labornachweise von SARS-CoV-2 werden gemäß Infektionsschutzgesetz (IfSG) an das Gesundheitsamt gemeldet. Das Gesundheitsamt übermittelt diese Daten über die zuständige Landesbehörde an das Robert Koch-Institut (RKI). Im vorliegenden Lagebericht werden die bundesweit einheitlich erfassten und an das RKI übermittelten Daten zu laborbestätigten COVID-19-Fällen dargestellt.

– Änderungen seit dem letzten Bericht werden im Text in **Blau** dargestellt –

## Zusammenfassung der aktuellen Lage

- Die kumulative Inzidenz der letzten 7 Tage lag deutschlandweit bei **2,6** Fällen pro 100.000 Einwohner. Aus **145** Landkreisen wurden in den letzten 7 Tagen keine Fälle übermittelt.
- Insgesamt wurden in Deutschland **187.764** laborbestätigte COVID-19-Fälle an das RKI übermittelt, darunter **8.856** Todesfälle in Zusammenhang mit COVID-19-Erkrankungen.
- COVID-19-bedingte Ausbrüche in Alters- und Pflegeheimen sowie in Krankenhäusern werden weiterhin berichtet.
- In verschiedenen Bundesländern gibt es COVID-19-Ausbrüche (u.a. in Einrichtungen für Asylbewerber und Geflüchtete, in fleischverarbeitenden und Logistikbetrieben, unter Erntehelfern sowie in Zusammenhang mit religiösen Veranstaltungen und Familienfeiern).

## Epidemiologische Lage in Deutschland (Datenstand 18.06.2020 0:00 Uhr)

### Geografische Verteilung

Es wurden **187.764 (+580)** labordiagnostisch bestätigte COVID-19-Fälle an das RKI übermittelt (s. Tabelle 1 und Abbildung 1). In den letzten 7 Tagen wurden aus **145** Kreisen keine Fälle übermittelt (s. Abbildung 2).

Tabelle 1: An das RKI übermittelte COVID-19-Fälle und -Todesfälle pro Bundesland in Deutschland (18.06.2020, 0:00 Uhr).

Bundesland	Fälle kumulativ			Letzte 7 Tage		Todesfälle kumulativ	
	Fälle	Differenz Vortag	Fälle/100.000 Einw.	Fälle	Fälle/100.000 Einw.	Fälle	Fälle/100.000 Einw.
<b>Baden-Württemberg</b>	35.218	41	318	132	1,2	1.816	16,4
<b>Bayern</b>	47.747	37	365	201	1,5	2.556	19,5
<b>Berlin</b>	7.475	73	199	292	7,8	210	5,6
<b>Brandenburg</b>	3.365	3	134	40	1,6	163	6,5
<b>Bremen</b>	1.619	12	237	54	7,9	49	7,2
<b>Hamburg</b>	5.154	5	280	22	1,2	259	14,1
<b>Hessen</b>	10.440	54	167	137	2,2	498	7,9
<b>Mecklenburg-Vorpommern</b>	787	1	49	9	0,6	20	1,2
<b>Niedersachsen</b>	13.063	95	164	293	3,7	618	7,7
<b>Nordrhein-Westfalen*</b>	39.777	204	222	752	4,2	1.658	9,2
<b>Rheinland-Pfalz</b>	6.874	18	168	44	1,1	234	5,7
<b>Saarland</b>	2.773	0	280	7	0,7	168	17,0
<b>Sachsen</b>	5.359	9	131	17	0,4	221	5,4
<b>Sachsen-Anhalt</b>	1.802	27	82	71	3,2	57	2,6
<b>Schleswig-Holstein</b>	3.122	0	108	7	0,2	152	5,2
<b>Thüringen</b>	3.189	1	149	59	2,8	177	8,3
<b>Gesamt</b>	<b>187.764</b>	<b>580</b>	<b>226</b>	<b>2.137</b>	<b>2,6</b>	<b>8.856</b>	<b>10,7</b>

\* Zum Ausbruchgeschehen im Landkreis Gütersloh wurden gestern noch keine Fälle an das RKI übermittelt

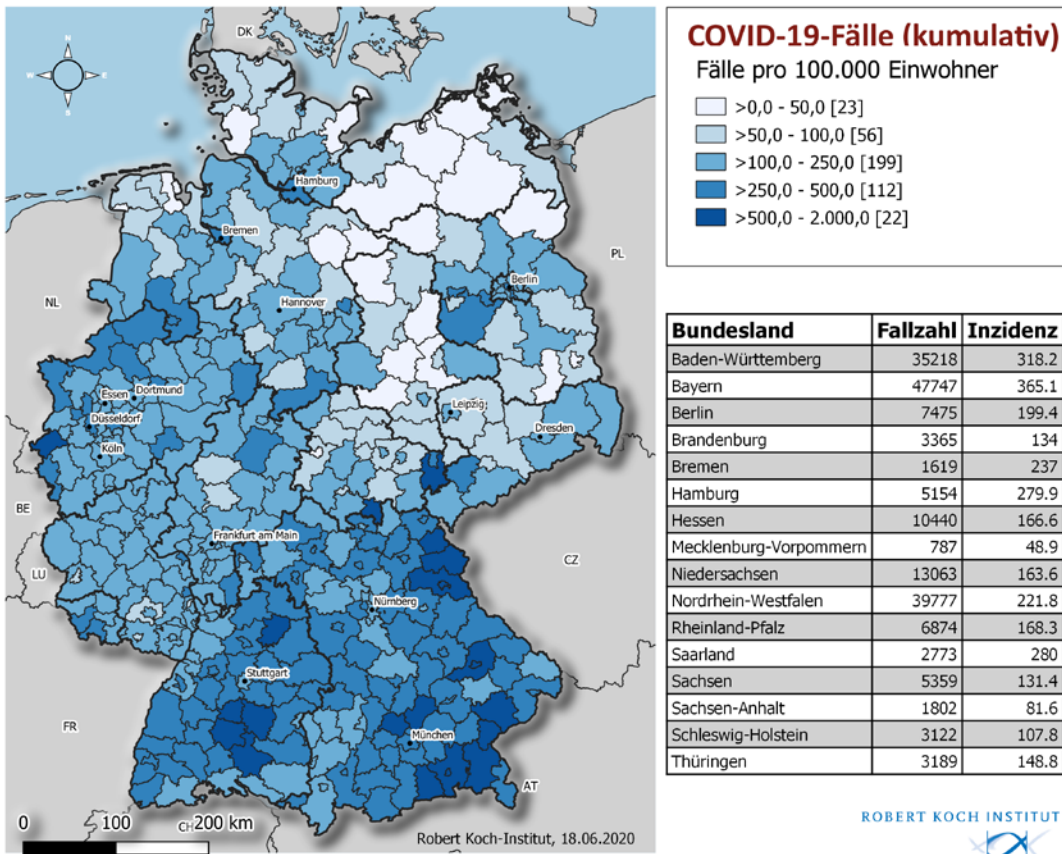


Abbildung 1: Übermittelte COVID-19-Fälle in Deutschland nach Kreis und Bundesland (n=187.764, 18.06.2020, 0:00 Uhr). Die Fälle werden nach dem Kreis ausgewiesen, aus dem sie übermittelt wurden. Dies entspricht in der Regel dem Wohnort, der nicht mit dem wahrscheinlichen Infektionsort übereinstimmen muss.

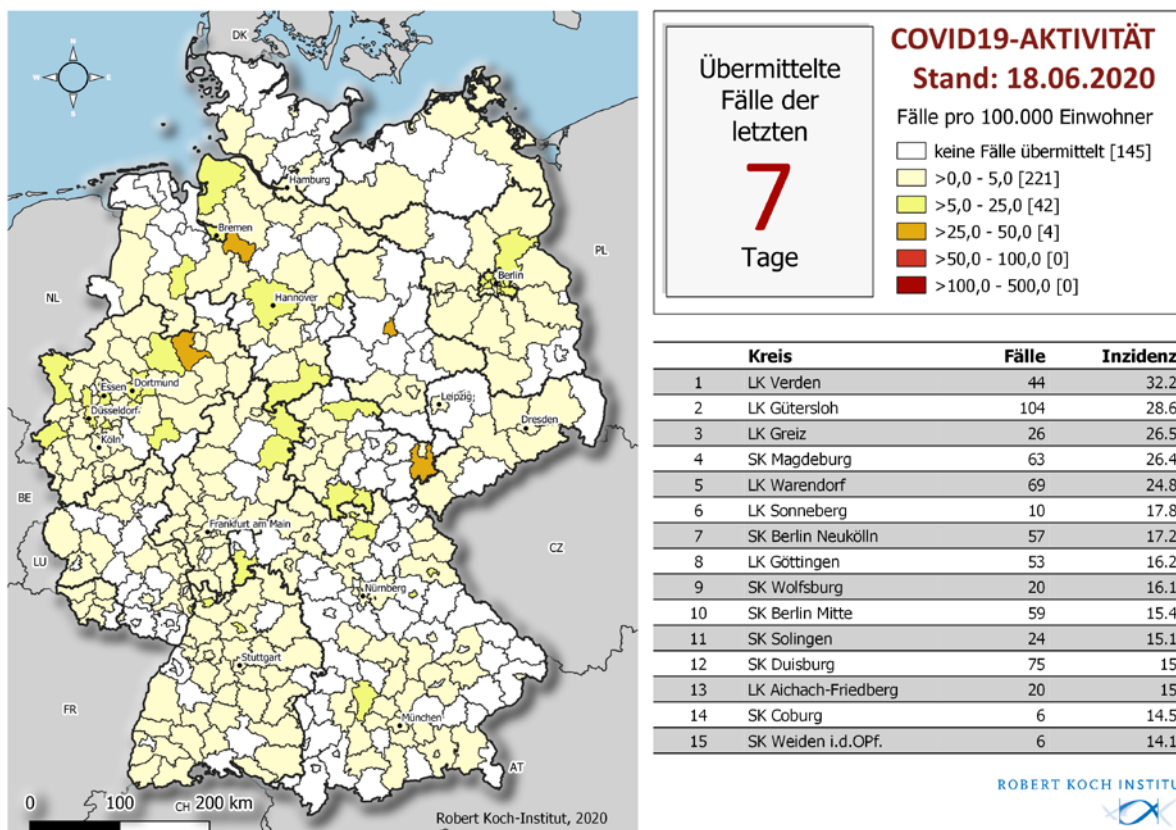


Abbildung 2: An das RKI übermittelte COVID-19-Fälle der letzten 7 Tage in Deutschland nach Kreis und Bundesland (n=2.137, 18.06.2020, 0:00 Uhr). Die Fälle werden nach dem Kreis ausgewiesen, aus dem sie übermittelt wurden. Dies entspricht in der Regel dem Wohnort. Wohnort und wahrscheinlicher Infektionsort müssen nicht übereinstimmen.

Der Bericht stellt eine Momentaufnahme dar und wird täglich aktualisiert.

## Zeitlicher Verlauf

Die ersten Erkrankungsfälle traten in Deutschland im Januar 2020 auf. Abbildung 3 zeigt die dem RKI übermittelten Fälle mit Erkrankungsdatum seit dem 01.03.2020. Bezogen auf alle seit dem 01.03.2020 übermittelten Fälle ist bei 55.490 Fällen (30%) der Erkrankungsbeginn nicht bekannt bzw. sind diese Fälle nicht symptomatisch erkrankt. Für diese Fälle wird in der Abbildung 3 daher das Meldedatum angezeigt.

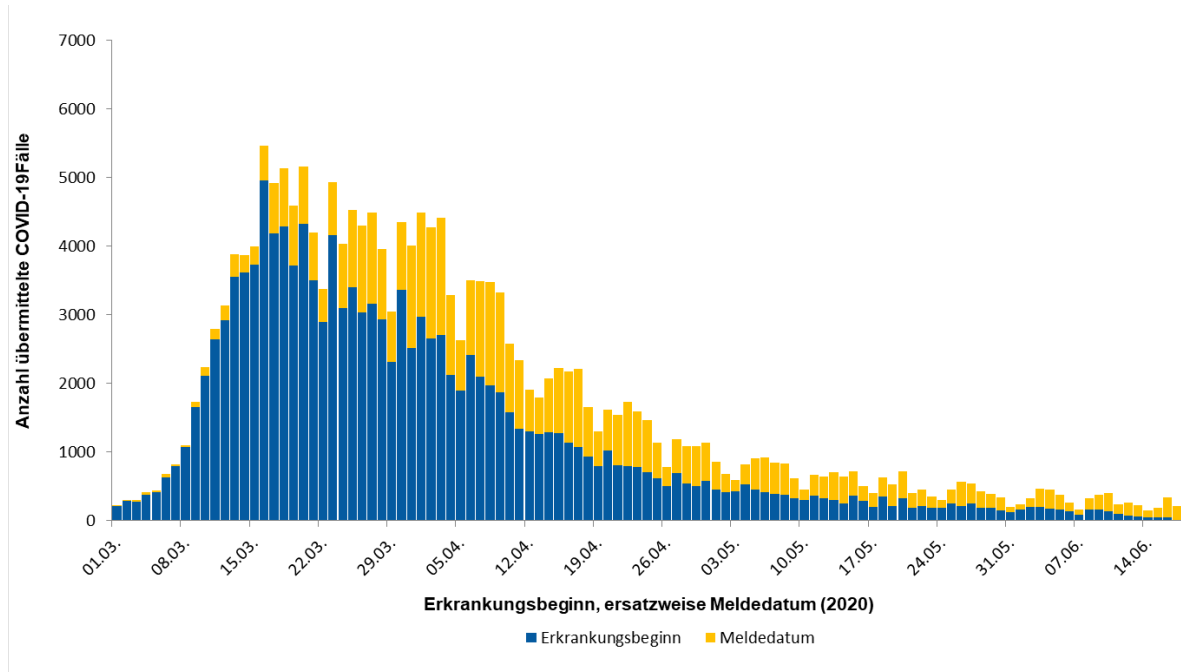


Abbildung 3: Anzahl der an das RKI übermittelten COVID-19-Fälle nach Erkrankungsbeginn, ersatzweise nach Meldedatum. Dargestellt werden nur Fälle mit Erkrankungsbeginn oder Meldedatum seit dem 01.03.2020 (18.06.2020, 0:00 Uhr).

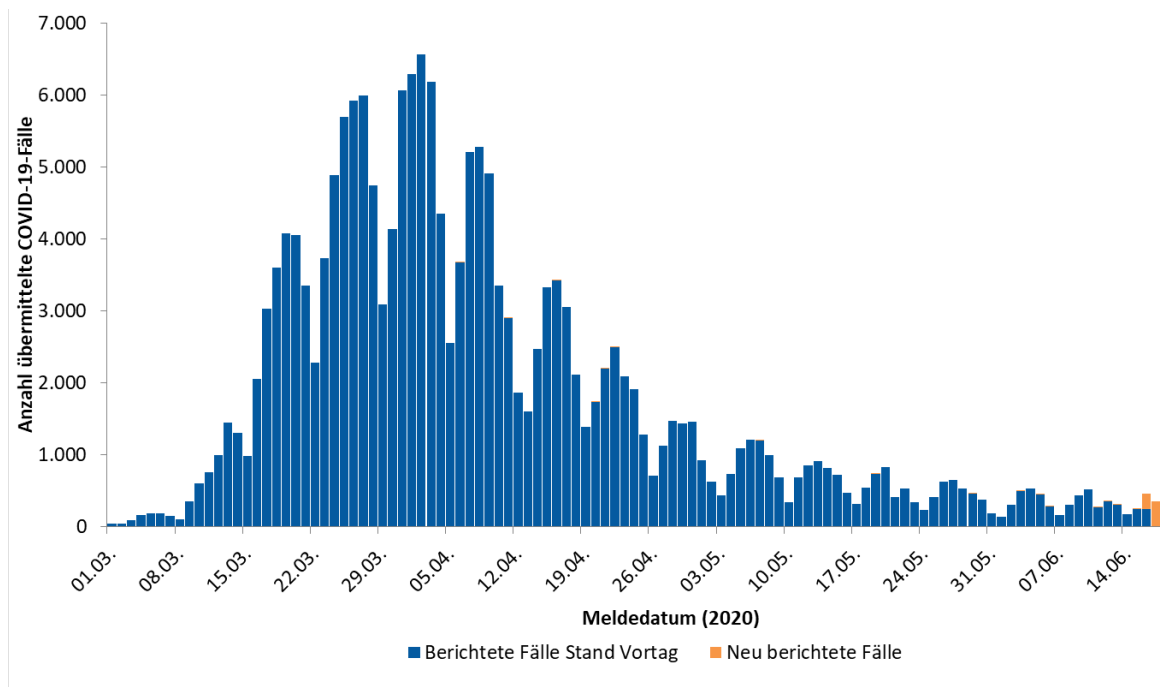


Abbildung 4: Anzahl der an das RKI übermittelten COVID-19-Fälle nach Meldedatum ab dem 01.03.2020 (18.06.2020, 0:00 Uhr). Die dem RKI im Vergleich zum Vortag neu übermittelten Fälle werden in orange dargestellt und damit von den bereits am Vortag bekannten Fällen (blau) abgegrenzt. Das Meldedatum ist das Datum, an dem das Gesundheitsamt Kenntnis über den Fall erlangt und ihn elektronisch erfasst hat. Zwischen der Meldung durch die Ärzte und Labore an das Gesundheitsamt und der Übermittlung der Fälle an die zuständigen Landesbehörden und das RKI können einige Tage vergehen (Melde- und Übermittlungsverzug). Dem RKI werden täglich neue Fälle übermittelt, die am gleichen Tag oder bereits an früheren Tagen an das Gesundheitsamt gemeldet worden sind.

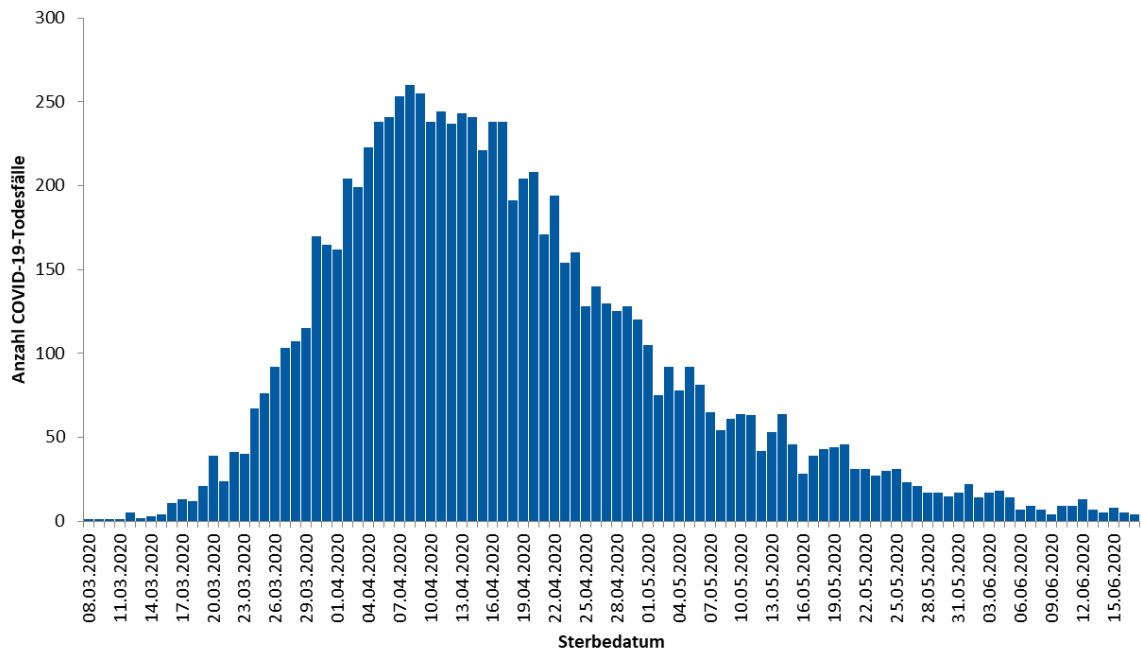


Abbildung 5: Anzahl der an das RKI übermittelten COVID-19-Todesfälle nach Sterbedatum (18.06.2020, 0:00 Uhr). Wie auch bei der COVID-19-Fallmeldung gibt es bei der Meldung von Todesfällen einen Verzug, so dass sich die Anzahl der Todesfälle für bereits zurückliegende Tage noch erhöhen kann.

Abbildung 6 zeigt den Verlauf über die an das RKI übermittelten COVID-19-Fälle pro 100.000 Einwohner der jeweils letzten 7 Tage in den Bundesländern und in Deutschland.

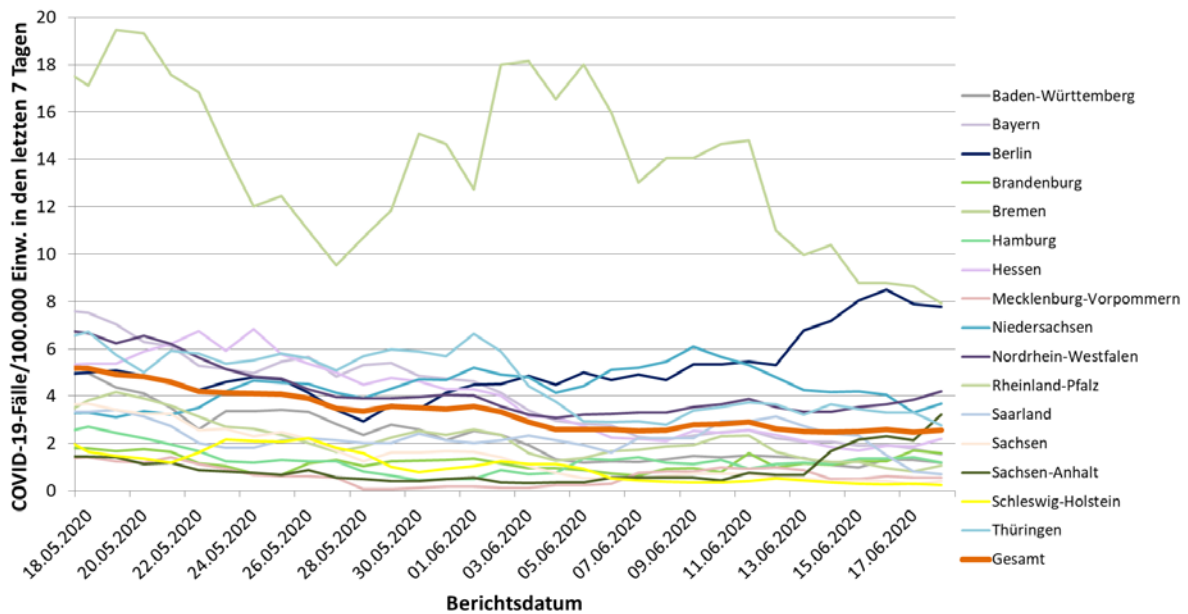


Abbildung 6: Darstellung der übermittelten COVID-19-Fälle/100.000 Einwohner über 7 Tage in Deutschland nach Bundesland (18.06.2020, 0:00 Uhr). In Bundesländern mit vergleichsweise niedrigen Bevölkerungszahlen können auch schon kleinere Anstiege der Fallzahlen zu einer deutlichen Erhöhung der 7-Tage-Inzidenz führen.

### Demografische Verteilung

Von den Fällen sind 52% weiblich und 48% männlich. Insgesamt sind von den Fällen **4.271** Kinder unter 10 Jahre (2,3%) alt, **8.730** Kinder und Jugendliche im Alter von 10 bis 19 Jahren (**4,7%**), **81.674** Personen im Alter von 20 bis 49 Jahren (43%), **57.884** Personen im Alter von 50 bis 69 Jahren (31%), **29.801** Personen im Alter von 70 bis 89 Jahren (16%) und **5.305** Personen im Alter von 90 Jahren und älter (2,8%). Bei **99** Personen ist das Alter unbekannt. Der Altersdurchschnitt liegt bei 49 Jahren (Median 49 Jahre). Die höchsten Inzidenzen finden sich in den Altersgruppen ab 90 Jahren (s. Abbildung 7).

Der Bericht stellt eine Momentaufnahme dar und wird täglich aktualisiert.

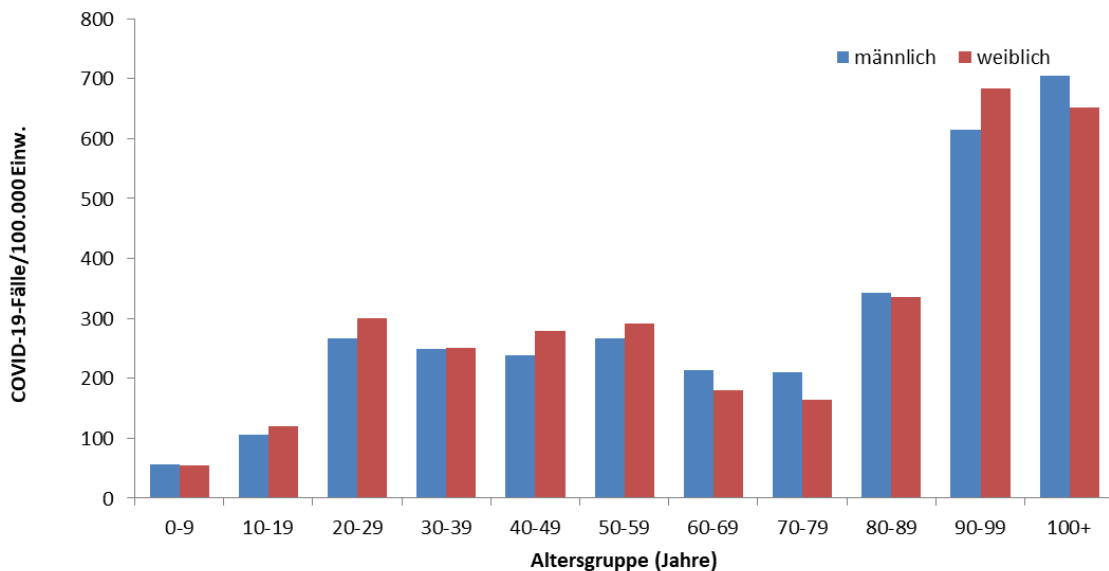


Abbildung 7: Darstellung der übermittelten COVID-19-Fälle/100.000 Einwohner in Deutschland nach Altersgruppe und Geschlecht (n=187.362 Fälle, 18.06.2020, 0:00 Uhr). Die Differenz zur Gesamtfallzahl entsteht durch fehlende Werte zum Alter und Geschlecht.

### Klinische Aspekte

Für **160.996** (86%) der übermittelten Fälle liegen klinische Informationen vor. Häufig genannte Symptome waren Husten (49%), Fieber (41%) und Schnupfen (21%). Für **4.886** Fälle (3,0%) ist bekannt, dass sie eine Pneumonie entwickelt haben. Seit der 17. Kalenderwoche (KW) kann für die COVID-19-Fälle auch Geruchs- und Geschmacksverlust als Symptom in einer eigenen Übermittlungskategorie angegeben werden. Von **18.601** Fällen, die neu in dieser Kategorie erfasst wurden und Angaben zur Klinik enthalten, haben **2.771** (15%) mindestens eines dieser beiden Symptome angegeben.

Eine Hospitalisierung wurde bei **28.642** (18%) der **162.532** übermittelten COVID-19-Fälle mit diesbezüglichen Angaben angegeben.

Geschätzte **174.100** Personen sind von ihrer COVID-19-Infektion genesen. Ein genaues Datum der Genesung liegt für die meisten Fälle nicht vor. Daher wird ein Algorithmus zur Schätzung der Anzahl der Genesenen verwendet.

Insgesamt sind **8.856** Personen in Deutschland (4,7% aller bestätigten Fälle) im Zusammenhang mit einer COVID-19-Erkrankung verstorben (Tabelle 2). Es handelt sich um **4.902** (55%) Männer und **3.949** (45%) Frauen, für 5 Personen ist das Geschlecht unbekannt. Der Altersdurchschnitt liegt bei 81 Jahren (Median: 82 Jahre). Von den Todesfällen waren **7.598** (86%) Personen 70 Jahre und älter. Im Unterschied dazu beträgt der Anteil der über 70-Jährigen an der Gesamtzahl der übermittelten COVID-19-Fälle nur 19%. Es wird weiterhin von COVID-19-bedingten Ausbrüchen in Alters- und Pflegeheimen sowie in Krankenhäusern berichtet. In einigen dieser Ausbrüche ist die Zahl der Verstorbenen vergleichsweise hoch. Bislang sind dem RKI drei COVID-19-Todesfälle bei unter 20-Jährigen übermittelt worden. Die verstorbenen Personen waren im Alter zwischen 3 und 18 Jahren, alle hatten Vorerkrankungen.

Tabelle 2: An das RKI übermittelte COVID-19-Todesfälle nach Altersgruppe und Geschlecht (Angaben verfügbar für 8.851 Todesfälle; 18.06.2020, 0:00 Uhr)

Geschlecht	Altersgruppe (in Jahren)										
	0-9	10-19	20-29	30-39	40-49	50-59	60-69	70-79	80-89	90-99	100+
<b>männlich</b>		2	6	17	49	228	621	1.341	2.076	556	6
<b>weiblich</b>	1		3	6	20	82	221	653	1.862	1.056	45
<b>gesamt</b>	<b>1</b>	<b>2</b>	<b>9</b>	<b>23</b>	<b>69</b>	<b>310</b>	<b>842</b>	<b>1.994</b>	<b>3.938</b>	<b>1.612</b>	<b>51</b>

## Betreuung, Unterbringung und Tätigkeit in Einrichtungen

Gemäß Infektionsschutzgesetz kann für die COVID-19-Fälle auch übermittelt werden, ob sie in einer für den Infektionsschutz relevanten Einrichtung betreut, untergebracht oder tätig sind. Es wird dabei zwischen verschiedenen Arten von Einrichtungen unterschieden (s. Tabelle 3).

Da Angaben zu Betreuung, Unterbringung und Tätigkeit bei 26% der Fälle noch fehlen, sind die Anteile der Fälle mit einer Betreuung, Unterbringung oder Tätigkeit in den einzelnen Einrichtungen als Mindestangaben zu verstehen. Für die übermittelten COVID-19-Fälle aus allen genannten Einrichtungen ist jedoch unbekannt, wie hoch der Anteil derer ist, die sich auch in dieser Einrichtung angesteckt haben.

**Tabelle 3: An das RKI übermittelte COVID-19-Fälle nach Tätigkeit oder Betreuung in Einrichtungen mit besonderer Relevanz für die Transmission von Infektionskrankheiten (186.748\* Fälle, davon 48.403 ohne diesbezügliche Angaben; 18.06.2020, 0:00 Uhr)**

Einrichtung gemäß		Gesamt	Hospitalisiert	Verstorben	Genesen (Schätzung)
§ 23 IfSG (z.B. Krankenhäuser, ärztliche Praxen, Dialyseeinrichtungen und Rettungsdienste)	Betreut/ untergebracht	3.220	2.311	611	2.500
	Tätigkeit in Einrichtung	13.602	632	20	13.500
§ 33 IfSG (z.B. Kitas, Kinderhorte, Schulen, Heime und Ferienlager)	Betreut/ untergebracht*	2.732	62	1	2.500
	Tätigkeit in Einrichtung	2.640	134	8	2.600
§ 36 IfSG (z.B. Pflegeeinrichtungen, Obdachlosenunterkünfte, Einrichtungen zur gemeinschaftlichen Unterbringung von Asylsuchenden, sonstige Massenunterkünfte, Justizvollzugsanstalten)	Betreut/ untergebracht	17.426	3.985	3.470	13.500
	Tätigkeit in Einrichtung	9.731	416	47	9.600
§ 42 IfSG (z.B. Fleischindustrie oder Küchen von Gast-stätten und sonstigen Einrichtungen der Gemeinschaftsverpflegung)	Tätigkeit in Einrichtung	2.761	168	4	2.500
Ohne Tätigkeit, Betreuung oder Unterbringung in genannten Einrichtungen		86.233	15.462	3.374	81.200

\*für Betreuung nach § 33 IfSG werden nur Fälle < 18 Jahren berücksichtigt, da bei anderer Angabe von Fehleingaben ausgegangen wird

Unter den nach IfSG übermittelten COVID-19-Fällen wurde bisher für **13.602** Fälle übermittelt, dass sie in einer medizinischen Einrichtung gemäß § 23 Abs. 3 IfSG tätig waren. Zu den Einrichtungen zählen z.B. Krankenhäuser, ärztliche Praxen, Dialyseeinrichtungen und Rettungsdienste. Von den Fällen unter Personal in medizinischen Einrichtungen waren 73% weiblich und 27% männlich. Der Altersmedian liegt bei 41 Jahren, 20 Personen sind verstorben.

Die relativ niedrigen Zahlen bei Betreuten in Gemeinschaftseinrichtungen nach § 33 IfSG spiegeln die auch insgesamt verhältnismäßig niedrigen übermittelten COVID-19-Fallzahlen bei Kindern wider.

Von den insgesamt **17.426** übermittelten COVID-19-Fällen, die in einer unter § 36 IfSG fallenden Einrichtung betreut werden, sind **3.470** verstorben. Von den **9.731** in einer unter § 36 IfSG fallenden Einrichtungen Tätigen sind **47** verstorben. Die hohen Fallzahlen bei Betreuten und Tätigen in diesen Einrichtungen stehen im Einklang mit der Anzahl der berichteten Ausbrüche in Alters- und Pflegeheimen der letzten Wochen. Der Anstieg der Fallzahlen bei Tätigen im Lebensmittelbereich (§42) ist größtenteils auf Ausbrüche in fleischverarbeitenden Betrieben zurückzuführen.

## Ausbrüche

In vier Stadt- bzw. Landkreisen (SK bzw. LK) wurden hohe 7-Tage-Inzidenzen beobachtet (siehe Abbildung 2): LK Greiz, LK Gütersloh, LK Verden und SK Magdeburg. Dies ist in erster Linie auf lokal begrenzte Ausbrüche zurückzuführen.

Im LK Aichach-Friedberg gab es einen lokalen COVID-19 Ausbruch unter Erntehelfern, der die 7-Tages-Inzidenz stark erhöht hatte. Die Absonderungs- und Hygienemaßnahmen sowie Ermittlung und Testung der Kontaktpersonen die umgehend eingeleitet wurden, als auch das vorzeitige beenden der saisonalen Erntearbeiten, erlauben die Bekämpfung des Ausbruchs.

Der Anstieg der 7-Tage-Inzidenz im LK Gütersloh ist auf einen Ausbruch in einem fleischverarbeitenden Betrieb zurückzuführen. Mehrere hundert Mitarbeiter wurden SARS-CoV-2 positiv getestet. Die Kontaktpersonennachverfolgung ist zum jetzigen Zeitpunkt sichergestellt. Der betroffene Betrieb wurde kurzfristig vorübergehend geschlossen, alle Mitarbeiter und Mitarbeiterinnen werden unter Quarantäne gestellt. Zudem werden alle Schulen und Kindertageseinrichtungen im Kreis ab dem 18.06. bis zum Beginn der Sommerferien (26.06.2020) in NRW geschlossen. Auch in anderen Bundesländern kam es in der Vergangenheit zu Ausbrüchen in fleischverarbeitenden Betrieben, die zum Teil zu Schließungen der Produktion geführt haben.

Im SK Magdeburg hat ein Ausbruchgeschehen, von dem mehrere jetzt geschlossene Schulen betroffen sind, zu einem Anstieg der 7-Tages-Inzidenz geführt.

Erneut kam es zu größeren Ausbruchgeschehen in Alten- und Pflegeheimen. Sowohl im LK Greiz als auch im LK Verden sind sowohl Heimbewohner als auch Pflegekräfte SARS-CoV-2 positiv getestet worden.

Zudem wurden Ausbrüche im Umfeld von Glaubensgemeinschaften u.a. aus Berlin, Hessen und Mecklenburg-Vorpommern berichtet.

## Schätzung der Fallzahlen unter Berücksichtigung des Verzugs (Nowcasting) und der Reproduktionszahl (R)

Die an das RKI übermittelten und ausgewiesenen Fallzahlen spiegeln den Verlauf der COVID-19-Neuerkrankungen nicht vollständig wider, da es unterschiedlich lange dauert, bis es nach dem Erkrankungsbeginn eines Falles zu einer COVID-19-Diagnose, zur Meldung und zur Übermittlung des Falls an das RKI kommt. Es wird daher versucht, den tatsächlichen Verlauf der Anzahl von bereits erfolgten COVID-19-Erkrankungen nach ihrem Erkrankungsbeginn durch ein sogenanntes Nowcasting zu modellieren (Abbildung 8).



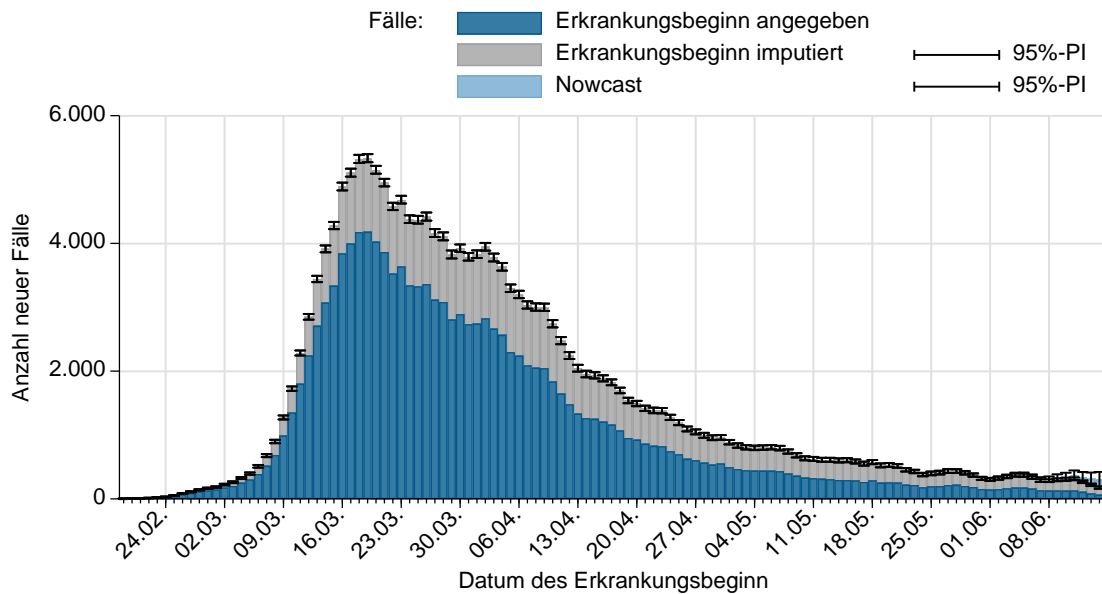


Abbildung 8: Darstellung der an das RKI übermittelten COVID-19-Fälle mit bekanntem Erkrankungsbeginn (dunkelblau), geschätztem Erkrankungsbeginn für Fälle mit fehlender Eingabe des Erkrankungsbeginns (grau) und geschätzter Verlauf der noch nicht übermittelten Fälle (hellblau) (Stand 18.06.2020, 0:00 Uhr, unter Berücksichtigung der Fälle bis 14.06.2020).

Die Reproduktionszahl  $R$  bezeichnet die Anzahl der Personen, die im Durchschnitt von einem Fall angesteckt werden. Diese lässt sich nicht aus den Meldedaten ablesen, sondern nur durch statistische Verfahren schätzen, zum Beispiel auf der Basis des Nowcastings.

Der berichtete sensitive  $R$ -Wert kann durch Verwendung eines gleitenden 4-Tage-Mittels der durch das Nowcasting geschätzten Anzahl von Neuerkrankungen geschätzt werden. Dieser 4-Tage-Wert bildet das Infektionsgeschehen vor etwa einer bis zwei Wochen ab. Dieser Wert reagiert auf kurzfristige Änderungen der Fallzahlen empfindlich, wie sie etwa durch einzelne Ausbruchsgeschehen verursacht werden können. Dies kann insbesondere bei einer insgesamt kleinen Anzahl von Neuerkrankungen zu verhältnismäßig großen Schwankungen führen. Mit Datenstand 18.06.2020, 0:00 Uhr wird der 4-Tage- $R$ -Wert auf **0,86** (95%-Prädiktionsintervall: **0,68–1,06**) geschätzt.

Analog dazu wird das 7-Tage- $R$  durch Verwendung eines gleitenden 7-Tage-Mittels der Nowcasting-Kurve geschätzt. Schwankungen werden dadurch stärker ausgeglichen, da dieser Wert das Infektionsgeschehen vor etwa einer bis etwas mehr als zwei Wochen abbildet. Mit Datenstand 18.06.2020, 0:00 Uhr wird der 7-Tage  $R$ -Wert auf **1,00** (95%- Prädiktionsintervall: **0,90 – 1,10**) geschätzt. Vor dem Hintergrund der weiterhin niedrigen täglichen Fallzahlen sind die  $R$ -Werte vorsichtig und in ihrem mehrtägigen Verlauf zu interpretieren.

Unter [www.rki.de/covid-19-nowcasting](http://www.rki.de/covid-19-nowcasting) werden Beispielrechnungen und beide täglich aktualisierten  $R$ -Werte als Excel-Tabelle zur Verfügung gestellt. Dort ist seit dem 15.05.2020 auch eine ausführliche Erläuterung des stabileren 7-Tage- $R$ -Werts zu finden. Allgemeinere Informationen und Beispielrechnungen für beide  $R$ -Werte sind in den Antworten auf häufig gestellte Fragen abrufbar (<https://www.rki.de/SharedDocs/FAQ/NCOV2019/gesamt.html>).

Eine detaillierte Beschreibung der Methodik ist verfügbar unter [https://www.rki.de/DE/Content/Infekt/EpidBull/Archiv/2020/17/Art\\_02.html](https://www.rki.de/DE/Content/Infekt/EpidBull/Archiv/2020/17/Art_02.html) (Epid. Bull. 17 | 2020 vom 23.04.2020).

## Hinweise zur Datenerfassung und -bewertung

Im Lagebericht werden die bundesweit einheitlich erfassten und an das RKI übermittelten Daten zu laborbestätigten COVID-19-Fällen dargestellt. COVID-19-Verdachtsfälle und -Erkrankungen sowie Der Bericht stellt eine Momentaufnahme dar und wird täglich aktualisiert.

Nachweise von SARS-CoV-2 werden gemäß Infektionsschutzgesetz an das zuständige Gesundheitsamt gemeldet.

Die Gesundheitsämter ermitteln ggf. zusätzliche Informationen, bewerten den Fall und leiten die notwendigen Infektionsschutzmaßnahmen ein. Die Daten werden spätestens am nächsten Arbeitstag vom Gesundheitsamt elektronisch an die zuständige Landesbehörde und von dort an das RKI übermittelt. Am RKI werden sie mittels weitgehend automatisierter Algorithmen validiert. Es werden nur Fälle veröffentlicht, bei denen eine labordiagnostische Bestätigung unabhängig vom klinischen Bild vorliegt. Die Daten werden am RKI einmal täglich jeweils um 0:00 Uhr aktualisiert. Durch die Dateneingabe und Datenübermittlung entsteht von dem Zeitpunkt des Bekanntwerdens des Falls bis zur Veröffentlichung durch das RKI ein Zeitverzug, sodass es Abweichungen hinsichtlich der Fallzahlen zu anderen Quellen geben kann.

## DIVI-Intensivregister

Die Deutsche Interdisziplinäre Vereinigung für Intensiv- und Notfallmedizin (DIVI) führt gemeinsam mit dem RKI das DIVI-Intensivregister <https://www.intensivregister.de/#/intensivregister>

Das Register erfasst intensivmedizinisch behandelte COVID-19-Patienten und Bettenkapazitäten auf Intensivstationen von allen Krankenhäusern in Deutschland und gibt einen Überblick darüber, in welchen Kliniken aktuell wie viele Kapazitäten auf Intensivstationen zur Verfügung stehen. Seit dem 16.04.2020 ist die Meldung für alle intensivbettenführenden Krankenhausstandorte verpflichtend.

Mit Stand 18.06.2020 (12:15 Uhr) beteiligen sich **1.271** Klinikstandorte an der Datenerhebung. Insgesamt wurden **31.637** Intensivbetten registriert, wovon **20.705 (65%)** belegt sind; **10.932 (35%)** Betten sind aktuell frei. Im Rahmen des DIVI-Intensivregisters wird außerdem die Anzahl der intensivmedizinisch behandelten COVID-19-Fälle erfasst (siehe Tabelle 4).

**Tabelle 4: Im DIVI-Intensivregister erfasste intensivmedizinisch behandelte COVID-19-Fälle (18.06.2020, 12:15 Uhr)**

	Anzahl Fälle	Anteil	Änderung Vortag*
<b>In intensivmedizinischer Behandlung</b>	396		-10
<b>- davon beatmet</b>	240	61%	-12
<b>Abgeschlossene Behandlung</b>	14.431		+43
<b>- davon verstorben</b>	3.659	25%	0

\* Bei der Interpretation der Zahlen muss beachtet werden, dass die Anzahl der meldenden Standorte (die auch große Unterschiede in der Bettenzahl aufweisen) täglich schwankt. Dadurch kann es an einzelnen Tagen auch zu einer Abnahme der kumulativen abgeschlossenen Behandlungen und Todesfälle im Vergleich zum Vortag kommen.

## Daten zur Inanspruchnahme von Notaufnahmen

Gemeinsam mit dem AKTIN-Notaufnahmeregister ([www.aktin.org/de-de/](http://www.aktin.org/de-de/)) werden am RKI Daten zur Inanspruchnahme von Notaufnahmen ausgewertet. ([www.rki.de/sumo](http://www.rki.de/sumo))

Mit Stand 18.06.2020 werden Daten aus 10 Notaufnahmen berücksichtigt. Zwischen 01.11.2019 und 01.03.2020 wurden im Mittel 6.608 Notaufnahmeverstellungen pro Woche beobachtet. Von Mitte bis Ende März 2020 war ein Rückgang der Notaufnahmeverstellung um ca. 40% auf 3.969 Vorstellungen in KW 13, 2020 zu beobachten. Parallel zu dem Rückgang der täglichen Vorstellungen wurden in Deutschland Maßnahmen zur Eindämmung der COVID-19-Pandemie getroffen. Seitdem ist ein erneuter Anstieg der Notaufnahmeverstellungen zu beobachten. In KW 24, 2020 wurden 5.670 Notaufnahmeverstellungen gezählt. Damit liegt die Anzahl der Notaufnahmeverstellungen derzeit

noch 15% unter den mittleren wöchentlichen Vorstellungszahlen im Zeitraum von November 2019 bis Februar 2020 (s. Abbildung 9). Ähnliche Rückgänge zeigen sich auch in vergleichbaren Surveillancesystemen in den USA, England und Wales.

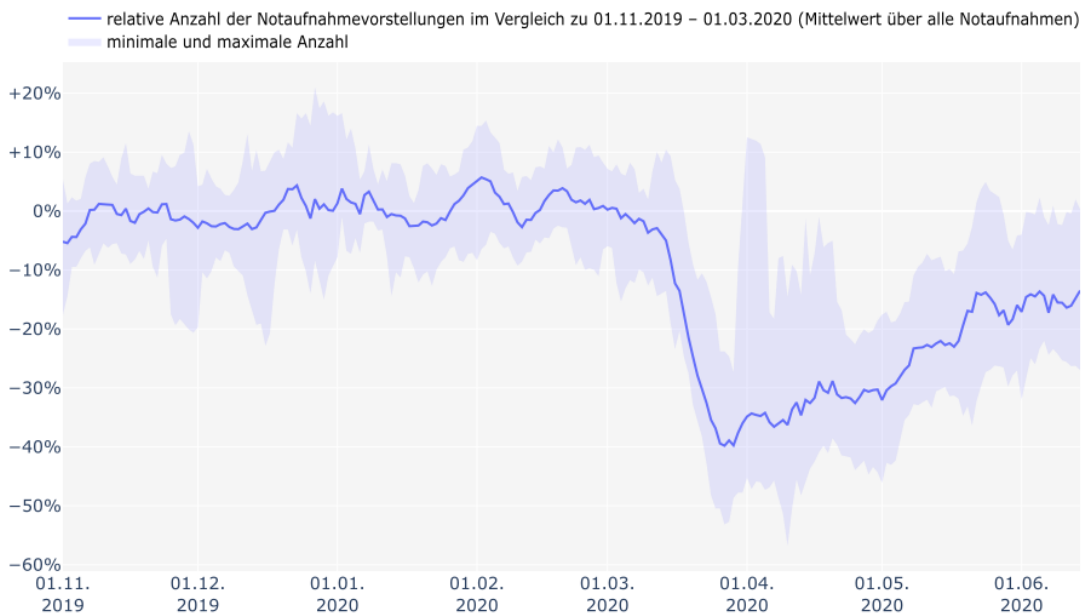


Abbildung 9: Vorstellungen aus 10 Notaufnahmen in Deutschland von November 2019 bis Juni 2020 im gleitenden 7-Tage-Durchschnitt (Stand 18.06.2020)

## Ergebnisse aus weiteren Surveillance-Systemen des RKI zu akuten respiratorischen Erkrankungen

In GrippeWeb, dem Web-Portal, das in Deutschland die Aktivität akuter Atemwegserkrankungen beobachtet und dazu Informationen aus der Bevölkerung selbst verwendet, ist die Rate akuter Atemwegserkrankungen (ARE-Rate) in der 24. KW 2020 im Vergleich zur Vorwoche leicht gestiegen. Die ARE-Rate liegt seit dem Ende der Grippewelle in der 12. KW 2020 auf einem deutlich niedrigeren Niveau als zu dieser Zeit in den Vorjahren. Weitere Informationen sind abrufbar unter <https://grippeweb.rki.de/>.

Im ambulanten Bereich überwacht die Arbeitsgemeinschaft Influenza (AGI) mit ihrem Netzwerk aus primärversorgenden Sentinelärztinnen und -ärzten akute Atemwegserkrankungen. In der 24. KW 2020 ist die Zahl der Arztbesuche wegen akuter Atemwegserkrankungen im Vergleich zur Vorwoche stabil geblieben. Sie befindet sich weiterhin auf einem sehr niedrigen Niveau. In der virologischen Surveillance der AGI wurden in der 24. KW 2020 in 8 von 36 eingesandten Proben (22 %) Rhinoviren nachgewiesen. Seit der 15. KW 2020 wurde keine Influenza-Aktivität mehr beobachtet, **seit der 16. KW 2020 gab es keine Nachweise von SARS-CoV-2 mehr**. Weitere Informationen sind abrufbar unter <https://influenza.rki.de/>.

Im Rahmen der ICD-10-Code basierten Krankenhaus-Surveillance von schweren akuten respiratorischen Infektionen (SARI) (ICD-10-Codes J09 bis J22: Hauptdiagnosen Influenza, Pneumonie oder sonstige akute Infektionen der unteren Atemwege) ist die Zahl der SARI-Fälle in der 23. KW 2020 weiter leicht gesunken und liegt momentan auf einem außergewöhnlich niedrigen Niveau. Dabei wurden 6% der berichteten SARI-Fälle mit einer COVID-19-Diagnose (ICD-10-Code U07.1!) hospitalisiert (s. Abbildung 9). Zu beachten ist, dass in dieser Auswertung nur Patienten mit einem ICD-

10-Code für SARI in der DRG-Hauptdiagnose und einer maximalen Verweildauer von einer Woche berücksichtigt wurden.

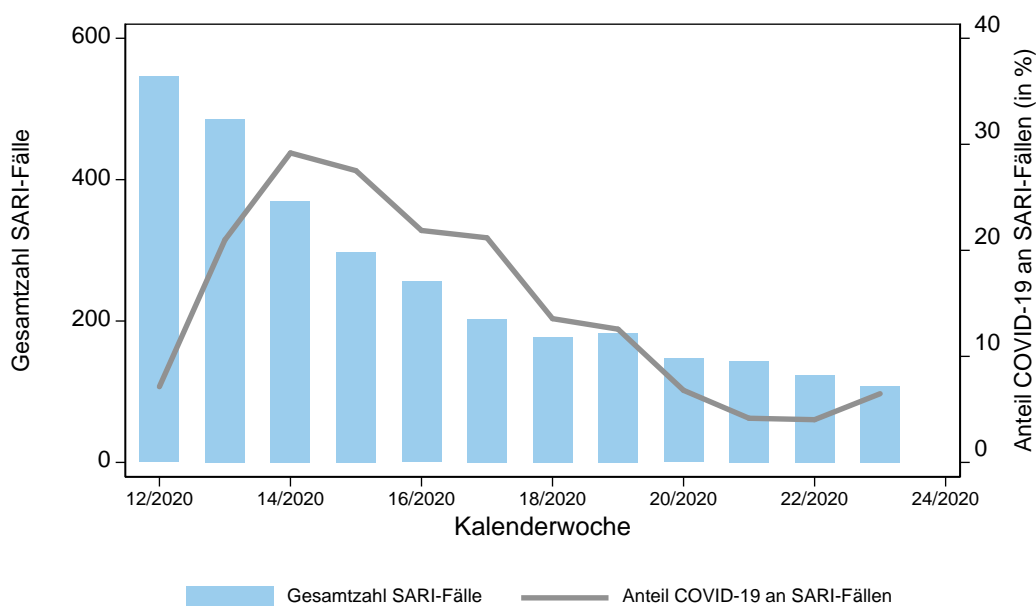


Abbildung 10: Wöchentliche Anzahl der SARI-Fälle (ICD-10-Codes J09 – J22) sowie Anteil der Fälle mit einer zusätzlichen COVID-19-Diagnose (ICD-10-Code U07.1!) unter SARI-Fällen mit einer Verweildauer bis zu einer Woche von der 12. KW 2020 bis zur 23. KW 2020, Daten aus 70 Sentinelkliniken.

## Risikobewertung durch das RKI

### Allgemein

Es handelt sich weltweit und in Deutschland um eine sehr dynamische und ernst zu nehmende Situation. Die Anzahl der neu übermittelten Fälle ist aktuell rückläufig. Das Robert Koch-Institut schätzt die Gefährdung für die Gesundheit der Bevölkerung in Deutschland derzeit weiterhin insgesamt als **hoch** ein, für Risikogruppen als **sehr hoch**. Diese Einschätzung kann sich kurzfristig durch neue Erkenntnisse ändern.

### Übertragbarkeit

Das Infektionsrisiko ist stark von der regionalen Verbreitung, von den Lebensbedingungen (Verhältnissen) und auch vom individuellen Verhalten abhängig.

### Krankheitsschwere

Bei der überwiegenden Zahl der Fälle verläuft die Erkrankung mild. Die Wahrscheinlichkeit für schwere und auch tödliche Krankheitsverläufe nimmt mit zunehmendem Alter und bestehenden Vorerkrankungen zu.

### Ressourcenbelastung des Gesundheitssystems

Die Belastung des Gesundheitswesens hängt maßgeblich von der regionalen Verbreitung der Infektion, den vorhandenen Kapazitäten und den eingeleiteten Gegenmaßnahmen (Isolierung, Quarantäne, physische Distanzierung) ab. Sie ist aktuell in weiten Teilen Deutschlands gering, kann aber örtlich hoch sein.

## Empfehlungen und Maßnahmen in Deutschland

### Aktuelles

- Corona-Warn-App: Infektionsketten digital unterbrechen [www.rki.de/covid-19-warnapp](http://www.rki.de/covid-19-warnapp) (16.6.2020)  
[https://www.rki.de/DE/Content/InfAZ/N/Neuartiges\\_Coronavirus/WarnApp/Warn\\_App.html](https://www.rki.de/DE/Content/InfAZ/N/Neuartiges_Coronavirus/WarnApp/Warn_App.html)
- BMG: Regelungen für Einreisende nach Deutschland im Zusammenhang mit COVID-19 (15.06.2020):  
[https://www.rki.de/DE/Content/InfAZ/N/Neuartiges\\_Coronavirus/Transport/BMG\\_Merkblatt\\_Reisende\\_Tab.html](https://www.rki.de/DE/Content/InfAZ/N/Neuartiges_Coronavirus/Transport/BMG_Merkblatt_Reisende_Tab.html)
- Verordnung zum Anspruch auf bestimmte Testungen für den Nachweis des Vorliegens einer Infektion mit dem Coronavirus SARS-CoV-2 (08.06.2020):  
[https://www.bundesgesundheitsministerium.de/fileadmin/Dateien/3\\_Downloads/C/Coronavirus/Corona-Test-VO\\_20i\\_SGB\\_V\\_mit\\_Begruendung.pdf](https://www.bundesgesundheitsministerium.de/fileadmin/Dateien/3_Downloads/C/Coronavirus/Corona-Test-VO_20i_SGB_V_mit_Begruendung.pdf)
- Regelungen und Informationen für Reisende und Pendler während der COVID-19-Epidemie (12.06.2020). Ab dem 15. Juni öffnen viele Grenzen innerhalb Europas. Reisen sollten wieder möglich sein - wenn es das Infektionsgeschehen in den Zielländern zulässt:  
<https://www.auswaertiges-amt.de/de/ReiseUndSicherheit/covid-19/2296762>  
Siehe dazu auch:  
[https://www.rki.de/DE/Content/InfAZ/N/Neuartiges\\_Coronavirus/Transport/BMG\\_Merkblatt\\_Reisende\\_Tab.html](https://www.rki.de/DE/Content/InfAZ/N/Neuartiges_Coronavirus/Transport/BMG_Merkblatt_Reisende_Tab.html)
- Zu aktuellen Entwicklungen und Maßnahmen informiert das Bundesgesundheitsministerium auf seinen Internetseiten: <https://www.bundesgesundheitsministerium.de/coronavirus.html>

### Neue Dokumente

- Corona-Warn-App: Infektionsketten digital unterbrechen [www.rki.de/covid-19-warnapp](http://www.rki.de/covid-19-warnapp) (16.6.2020):  
[https://www.rki.de/DE/Content/InfAZ/N/Neuartiges\\_Coronavirus/WarnApp/Warn\\_App.html](https://www.rki.de/DE/Content/InfAZ/N/Neuartiges_Coronavirus/WarnApp/Warn_App.html)
- Informationen zur Ausweisung internationaler Risikogebiete (aktualisierte Liste 17.6.2020 12:30 Uhr):  
[https://www.rki.de/DE/Content/InfAZ/N/Neuartiges\\_Coronavirus/Risikogebiete\\_neu.html](https://www.rki.de/DE/Content/InfAZ/N/Neuartiges_Coronavirus/Risikogebiete_neu.html)

### Aktualisierte Dokumente

- Antworten auf häufig gestellte Fragen zu COVID-19 (16.6.2020), *Infektionsschutzmaßnahmen*:  
<https://www.rki.de/SharedDocs/FAQ/NCOV2019/gesamt.html>
- Musteranschreiben für Gesundheitsbehörden (15.6.2020)  
[https://www.rki.de/DE/Content/InfAZ/N/Neuartiges\\_Coronavirus/Transport/Musteranschreiben\\_Tab.html](https://www.rki.de/DE/Content/InfAZ/N/Neuartiges_Coronavirus/Transport/Musteranschreiben_Tab.html)
- Information für Reisende in verschiedenen Sprachen (15.06.2020)  
[https://www.rki.de/DE/Content/InfAZ/N/Neuartiges\\_Coronavirus/Transport/Info\\_Reisende\\_Tab.html](https://www.rki.de/DE/Content/InfAZ/N/Neuartiges_Coronavirus/Transport/Info_Reisende_Tab.html)
- Management von Kontaktpersonen (15.06.2020) *Abschnitt Kontaktpersonen der Kategorie I mit engem Kontakt, Kontaktpersonen der Kategorie II, Empfohlenes Vorgehen für das Management von Kontaktpersonen der Kategorie II, Synopse*  
[https://www.rki.de/DE/Content/InfAZ/N/Neuartiges\\_Coronavirus/Kontaktperson/Management.html](https://www.rki.de/DE/Content/InfAZ/N/Neuartiges_Coronavirus/Kontaktperson/Management.html)

## Epidemiologische Lage global

Zahlen und weitere Informationen zu COVID-19-Fällen in anderen Ländern finden Sie auf den Internetseiten des ECDC: <https://www.ecdc.europa.eu/en/geographical-distribution-2019-ncov-cases>

Das WHO Regionalbüro für Europa, die Europäische Kommission und das Europäische Observatorium für Gesundheitssysteme und Gesundheitspolitik haben den COVID-19 Health System Response Monitor (HSRM) veröffentlicht. Er dient dazu, aktuelle Informationen aus den europäischen Ländern zu sammeln und deren Reaktionen auf die Krise zu dokumentieren. Der Fokus liegt dabei auf Gesundheitssystemen und Public-Health-Initiativen (Zugang auf Englisch):

<https://www.covid19healthsystem.org/mainpage.aspx>

## Empfehlungen und Maßnahmen global

### Europa

- Das ECDC stellt zudem zahlreiche Dokumente und Informationen zur Verfügung unter: <https://www.ecdc.europa.eu/en/covid-19-pandemic>
- Daten zu Fallzahlen und 7-Tage-Inzidenzen weltweit findet man auf dem Dashboard des ECDC: <https://gap.ecdc.europa.eu/public/extensions/COVID-19/COVID-19.html>

### Weltweit

- WHO COVID-19-Dashboard <https://covid19.who.int>
- Die WHO stellt umfangreiche Informationen und Dokumente zur Verfügung unter: <https://www.who.int/emergencies/diseases/novel-coronavirus-2019>
- Tägliche Situation Reports der WHO: <https://www.who.int/emergencies/diseases/novel-coronavirus-2019/situation-reports>